

Manuál

Prosím prečítajte si pozorne inštrukcie pred jazdou.

MUKUTA



 Kontrola teploty

 NFC

 OFF - ROAD

 DUAL MOTOR

 HYDRAULICKÉ brzdy

OBSAH

| | |
|---|-------|
| Generálne informácie | 1 |
| Rozloženie ovládacieho rozsahu MUKUTA, funkcie a špecifikácie | 2~3 |
| Inteligentný systém riadenia teploty | 4~5 |
| Obsluha a programovanie displeja | 6~15 |
| Skladanie riadidiel | 16~17 |
| Batéria a nabíjanie | 18~19 |
| Kontrola pred jazdou | 20 |
| Varovanie | 21 |
| Záruka | 22~23 |
| Chybové hlásenia | 24~25 |
| Obsah balenia | 26 |
| Záruka | 27~28 |

Prečítaj si tento manuál pred jazdou

Dôležité informácie

PREČO JE POTREBNÉ PREČÍTAŤ SI TENTO NÁVOD PRED PREVÁDZKOU?

Táto príručka bola napísaná, aby vám pomohla pochopiť správne používanie a údržbu elektrických kolobežiek radu MUKUTA.

Je dôležité porozumieť funkciám a vlastnostiam novej MUKUTY predtým, ako ju začnete používať, pretože vám umožní vychutnať si z nej maximum už pri prvej a každej jazde.

Je tiež dôležité, aby ste si všimli, že prvá skúška MUKUTY by mala byť v odľahlej oblasti, kde sú prekážky minimálne až žiadne. Jednotka MUKUTA bude vyžadovať určité nastavenia a dobu zábehu, aby sa všetky pohyblivé časti nastavili do správnej polohy. PRED JAZDOU: Uistite sa, že skladací mechanizmus je pevne zaistený na svojom mieste a že je zaistená bezpečnostná poistka.



Varovanie

Výrobok a jeho značka MUKUTA nezodpovedajú za žiadne náhodné škody súvisiace s používaním tohto výrobku.

Varovanie!

Zodpovednosť za údržbu MUKUTA je na vás! Správna a častá údržba zníži riziko zranenia.

- PRI JAZDE VŽDY MAJTE PRILBU
- VŽDY DODRŽUJTE MIESTNE ZÁKONY A PREDPISY
- NIKDY NEJEZDITE NA SKÚTRI ZA ZLEJ VIDITEĽNOSTI
- AK NEMÁTE SPRÁVNE BEZPEČNOSTNÉ VÝSTROJE, NEVYKOŇUJTE AKCERÁCIE, KOLESÁKY ani SKOKY.

MUKUTA



- Max rýchlosť 75KM/H
- Elektrické brzdy + Hydraulický brzdový systém
- Smervka

- Páčka hydraulickej brzdy
- NFC kľúč
- Vypínač jedno alebo dvoj motorovej jazdy

Elektrický klaksón

Skladací spínač

- Riadiaca jednotka 60 V (32A)
- MAX Dojazd
Dvoj jazdy 50-60KM
Športový mód 100-120KM
- BATTERKA
60V 20.8A/60V 25.6A(LG)

- 1400W zadný motor
- Dvojité pružinové tlmenie
- Pneumatika 10*3INCH
- Disk hydraulickej brzdy

- Disk hydraulickej brzdy
- 1400W predný motor
- Dvojité pružinové tlmenie

| | |
|------------------------|---|
| Model | MUKUTA 10PLUS |
| Batéria | 60V 20.8AH/60V 25.6AH |
| Pneu | 10*3 INCH |
| Brzdy | Elektrická brzda + Predná a zadná hydraulická brzda |
| MaxDojazd(Jeden motor) | 100KM/120KM |
| Max Dojazd(Dva motory) | 50KM/60KM |
| Max rýchlosť | Dual Mód: 75KMH |
| Váha | 36KG |
| Odpruženie | Dvojité pružinové tlmenie |
| Výkon | 60V 1400W* 2 bezkefové motory |
| Kontrolér | 60V (32A) |
| Max záťaž | 150KG |



Maximálne zaťaženie a rýchlosť sa môžu líšiť v závislosti od hmotnosti jazdca, štýlu jazdy a terénu.

Inteligentný systém riadenia teploty



Ovládače motora namontované na vašej elektrickej kolobežke MUKUTA sú vybavené ochranou proti preťaženiu. Ak teplota regulátora prekročí bezpečnostný prah, riadiaci systém vstúpi do 20-sekundového ochranného cyklu. Ak dôjde k strate energie v dôsledku preťaženia, prestaňte jazdiť a nechajte ovládač vychladnúť.



Inteligentný systém regulácie teploty elektrickej kolobežky série MUKUTA (Záťaž 165 LB bola testovaná podľa letnej klímy)

| | |
|--|---------------|
| Model | MUKUTA 10PLUS |
| Ochranná teplota (Podľa miestnej topografie $\pm 5^{\circ}\text{C}$) | 90°C |
| Ochranný čas (Podľa miestnych klimatických podmienok ± 5 s) | 20s |



Rýchlosť
Ukazovateľ batérie



NFC plocha
Rýchlosť
(MPH)

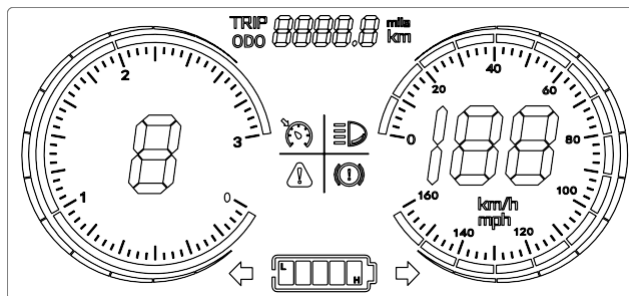
Základná obsluha:

1. Funkcie

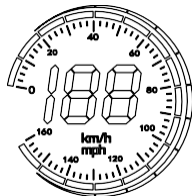
1. Zobrazený obsah

Rýchlomer / Úroveň napätia / Počítadlo kilometrov / Počítadlo kilometrov / Úroveň nabitia batérie / Aktívna kontrolka tempomatu / Ondicator prevodovky / Kontrolka poruchy

2. Všetok obsah na displeji (zapnutie do 1 sekundy)



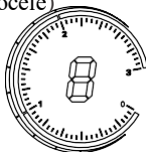
3.1 Rýchlosť



Jednotka : MPH, KM/H

Signál rýchlosti je prevzatý z Hallovho signálu vo vnútri motora. Odoslaný do ovládača pomocou ovládača (čas jednej Hallovej periódy, jednotka: 1MS). Displej vypočíta skutočnú rýchlosť na základe priemeru kolesa a údaje signálu vypočítajú skutočnú rýchlosť (motor Holzer tiež potrebuje nastaviť počet magnetickej ocele)

3.2 Nastavenie prevodového stupňa ,



0-3 digitálny displej

3.3 Zobrazenie stavu vozidla



Pripomenutie vypnutia brzdy;



Svetlomet;



Tip na udržiavanie konštantnej rýchlosti;



Porucha komunikácie;

Displej P-Kódy(programovacie kódy)

Aby sa dostať do menu dlho podržte  a . Použite  tlačidlo aby sa posúvať cez P-kódy,  a  pre zmenu parametrov

P01: Jas podsvietenia: 1. úroveň je najtmavšia ; Úroveň 3 najjasnejšia ; Predvolené: 3 P02: Najazdené: jednotka, 0 : KM ; 1 : MILE ; Predvolené: KM

P03: Úroveň napätia: 24V, 36V, 48V, 52V, 60V, 72V, Predvolená hodnota: 60V

P04: Čas nečinnosti: 0 znamená, že nie je čas nečinnosti; Ostatné čísla predstavujú čas nečinnosti. Rozsah je 1 až 60 minút. Predvolené: 5 P05: Rezerva

P06: Priemer kolesa: Jednotka je palec. Presnosť je 0,1; Predvolená hodnota: 10,0 P07: Číslo magnetickej ocele na meranie rýchlosti. Rozsah je 0-255. Predvolené: 28 P08:

Obmedzenie rýchlosti: Rozsah je 0-100 km/h. Predvolená hodnota: 100

P09: Nulový štart, žiadne nastavenie nulového štartu ; 0 znamená nulový štart. 1 znamená žiadny nulový štart. Predvolené: 0

P10: Rezerva

P11: Vyberte prepínač EABS. Rozsah je 1-5, 0 znamená zatvorenie. 1 znamená najslabší. 5 znamená najsilnejší. P12: Sila mäkkého a tvrdého štartu. Rozsah je 1-5. Najmäkšia je 1.

Najtvrdšia je 5. Predvolená hodnota: 5 P13: Rezerva

P14: Rezerva

P15: Podpätie regulátora

P16: Nastavenie nuly ODO: podržte stlačené 5 sekúnd, ODO vynuluje. P17: Keď ukazuje 0, nemôže použiť cruise. Keď ukazuje 1, môže použiť cruise. Predvolené: 0













P18: Zviažte a rozbaľte KARTY NFC. Dlhým stlačením vytvorte väzbu, dlhým stlačením vytvorte rozviazanie P19: Rezerva

P20: Komunikačný protokol je predvolený 4. Nedá sa zmeniť.



2、 Predstavenie tlačidiel a rozhraní



1. Ak je vypnutá 2 sekundy podrž  aby zapnúť kolobežku. Ak je kolobežka zapnutá, môžete zmeniť rozhranie ODO、TRIP、VOL, krátkym stlačením .
2. Ak je kolobežka zapnutá pre jej vypnutie podržte  na 2 sekundy. Stlačte   pre zmenu prevodového stupňa.
3. Dlhé stlačenie  a  aby vojsť k P-kódom menu – odporúčame pozrieť funkcie na strane 8.
Vstupne do rozhrania nastavenia ponuky a stlačte  alebo  zvýšenie a zníženie hodnoty, po ukončení nastavení stlačte 
Aby prejsť na ďalší parameter a uložte hodnoty predošlého nastavenia Po nastavení parametrov, dlho podržte  +  znova pre opustenie nastavení alebo počkajte 8 sekúnd pre automatiky odchod a uloženie.

3. Pokyny na používanie kľúča

1. Nástroj nie je viazaný na NFC kartu:


Po spustení sa na LCD displeji zobrazí normálny obsah. V tomto čase môže glukomer priamo vstúpiť do pracovného stavu. Nižšie uvedený diagram:




2. Ako spárovať NFC kartu:

Karty sú nastavené z výroby.

Oneskorené nastavenie: Pri používaní väzby mobilného telefónu alebo funkčnej karty NFC postupujte podľa nasledujúcich metód

Dlho podržte  5 sekúnd pre zobrazenie B 0. Potom NFC kartu priložte na plochu kariet, B 1 sa zobrazí, znamená to, že karta je nastavená správne

Stlačte  5 sekúnd pre zobrazenie C 0. potom všetky NFC kľúče budú spárované.

3. Prístroj bol spojený s NFC kartou: po spustení sa na LCD zobrazí karta, napájacie napätie sa nezobrazuje v oblasti potiahnutia karty a indikátor potiahnutia bliká, čo znamená, že na spustenie je potrebné kartu potiahnuť. V tomto čase akcelerátor nefunguje.

Nižšie uvedený diagram:



Poznámka: Kvôli inovácii produktov spoločnosti sa môže niektorý zo zobrazených obsahov produktov, ktoré získate, líšiť od pokynov, ale neovplyvní to vaše bežné používanie.

Ak sa karty NFC náhodou stratia, môžete sa pokúsiť kontaktovať miestnych agentov. (každá E-kolobežka je vybavená 3 kľúčmi).





1. Klaksón
2. Jedno a dvoj motorové spínanie
3. NFC
4. Tlačidlo riadenia dole
5. Tlačidlo riadenia dole / Zapnutie svetla
6. Tlačidlo zapnutia

7. Displej
8. Skladací mechanizmus rukovätí
9. Brzda
10. Smerovka



| | |
|------------------------|---|
| Zapnúť/Vypnúť | Dlhým stlačením vypínača [6] na 2 sekundy kolobežku zapnite/vypnite a potom ju aktivujte pomocou NFC karty. Ak sa kolobežka 90 sekúnd nepoužíva, automaticky sa vypne. |
| Rýchlosť | Stlačením tlačidla [4] alebo [5] môžete prepínať medzi tromi rôznymi úrovňami rýchlosti 1 až 3. Na ovládanie rýchlosti v rámci každej úrovne rýchlosti použite plyn. |
| Svetlo | Keď je napájanie zapnuté, dlho stlačte (stlačte a podržte na 2 sekundy) a podržte tlačidlo [5] na zapnutie alebo vypnutie svetlometu. |
| Vzdialenosť & iné dáta | Keď stojíte a je zapnuté, dlho stlačte (stlačte a podržte na 2 sekundy) a uvoľnite tlačidlo [6], aby ste prešli nasledujúcimi údajmi: ODO (celkový počet najazdených kilometrov), TRIP najazdené kilometre, úroveň NAPĀTIA a KÓD CHYBY. |

Zapnutie

Stlač po dobu 3. sekúnd  a čakaj na zobrazenie výzvy na zadanie

Tokenu (Karty). Prilož Token (Kartu)  k IR načítanie NFC

P-Nastavenia

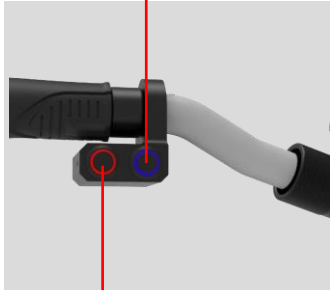
Stlač a podrž  a  spolu po dobu 3. sekúnd aby otvorit' P Nastavenia rozhranie.

Zmena rýchlosti

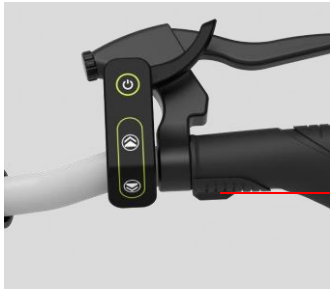
Stlač  raz alebo  aby prepínať medzi zvyšovaním medzi 1 a 3.

Funkciou je obmedziť maximálny limit, pričom 3 je maximálna rýchlosť, ktorú je možné dosiahnuť.

DDM: Dvoj / Jedno
motorová jazda



Klaksón



Tlačidlo zapnutia smeroviek

Stlač



stlač raž aby aktivovať funkciu dvoch motorov.
Stlačným opätovne aktivujete funkciu jazdy s jedným motorom.

Stlač



aby zapnúť klaksón. Tlačidlo je možné podržať
alebo len stlačiť raz.

Stlačte tlačidlo a kontrolka bliká. Automatické vypnutie po 12 sekundách.
Smerové svetlá môžu byť súčasne len na jednej strane. Jedna strana sa otvára
a druhá strana sa automaticky zatvára

1

Otočte skrutku rukoväte proti smeru hodinových ručičiek, aby ste uvoľnili mechanizmus



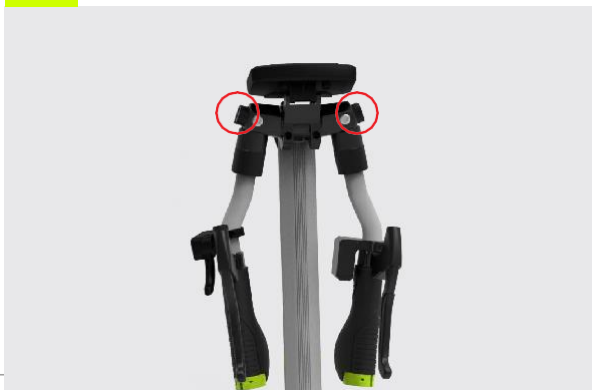
2

Po uvoľnení vytiahnite západku skrutky od seba



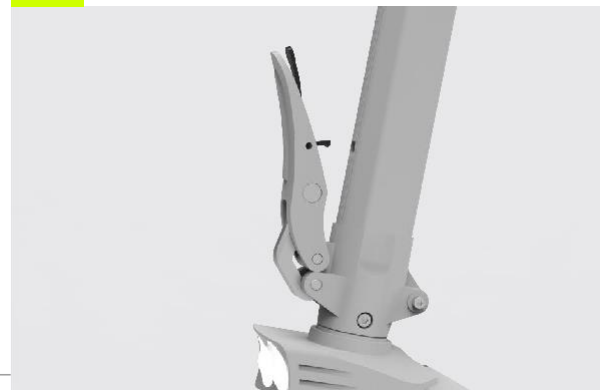
3

Súčasne sklopte rukoväť dole



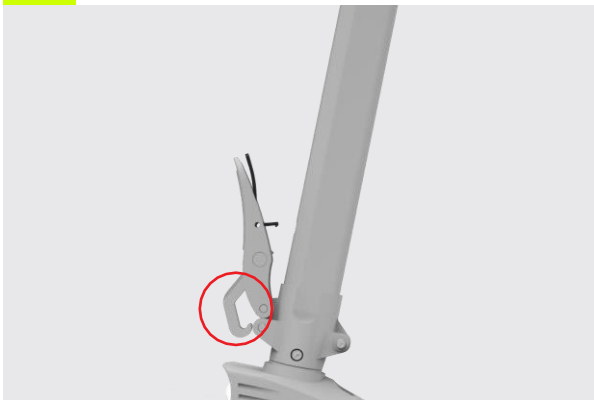
4

Uvoľnite skladaciu pracku



5

Vytiahnite háčik



6

Sklopte dole hlavnú tyč



7

Zacvaknite bezpečnostný hák riadidiel do zadnej podložky



Batéria

- Počas nabíjania kolobežku neprevádzkujte
- Neskladujte kolobežku dlhší čas s takmer vybitou batériou.
- Z času na čas vybitú batériu jazdou. Nechajte batériu znova nabiť a dávajte pozor, aby ste ju nenechali úplne vybitú.

VYPNITE NABÍJANIE ZA NASLEDUJÚCICH OKOLNOSTÍ:

- Zlomené
- Zacítite zápach alebo vyteká kvapalina.
- Spodná časť paluby alebo jej celok sa nadmerne zahrieva
- Unik

Vyhňte sa kontaktu s látkou alebo zasahovaniu do vybitej batérie. Batériu uchovávajte mimo dosahu detí, domácich zvierat alebo priameho tepla. Vystavenie napätia batérie môže spôsobiť smrť alebo vážne zranenie.

Používanie, skladovanie alebo nabíjanie batérie MUKUTA mimo špecifikovaných limitov môže mať za následok zrušenie záruky, poškodenie batérie a efektívne nabíjanie batérie.

Pred prvým použitím kolobežky je dôležité plne nabiť batériu.





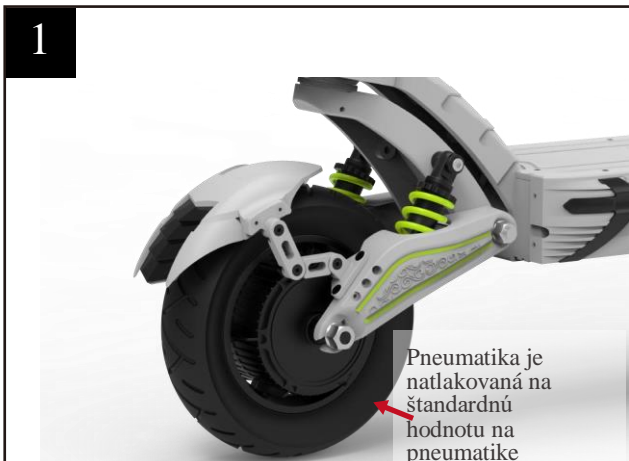
Prvé nabíjanie

Batéria vášho skútra je vybavená týmito vstavanými funkciami:

1. Vyvážená ochrana nabíjania: Počas nabíjania batéria automaticky vyrovnáva napätie medzi vnútornými článkami, aby chránila každý článok.
2. Ochrana proti nadmernému nabitíu: Batéria sa po nabití automaticky prestane nabíjať, aby bola chránená pred poškodením.
3. Nadprúdová ochrana: Batéria sa automaticky zastaví nabíjanie, ak je napätie vyššie ako predpísané napätie, aby bola batéria chránená.
4. Ochrana proti nadmernému vybitiu: Batéria sa automaticky prestane vybíjať, keď jej napätie klesne pod hodnotu podpätia, aby bola batéria chránená.
5. Ochrana proti skratu: batéria automaticky zastaví výstup v prípade skratu.

Ako nabíjať

1. Uistite sa, že je skúter VYPNUTÝ. Pripojte externú nabíjačku ku kolobežke.
2. Zapojte nabíjačku do elektrickej zásuvky a potom zapnite napájanie elektrickej zásuvky.
3. Nenabíjajte batérie pri teplotách nižších ako 5 °C alebo vyšších ako 40 °C. Batéria môže zastaviť proces nabíjania.
4. ČERVENÁ kontrolka nabíjania - Batéria sa nabíja.
Nabíjanie svieti na zeleno - Batéria je plne nabitá.



Niektoré krajiny vyžadujú bezpečnostné zariadenia alebo vybavenie. Je vašou zodpovednosťou poznať zákony štátu a dodržiavať ich. Pred jazdou na kolobežke však dôrazne odporúčame správne používať bezpečnostné vybavenie.

TLAK VZDUCHU PNEUMATIKY: PNEUMATIKA JE NATLAKOVANÁ NA ŠTANDARDNÚ

HODNOTU NA PNEUMATIKE

BEZPEČNOSTNÁ VÝBAVA

Prilba: Najčastejšími a najväznejšími zraneniami z jazdy sú poranenia hlavy. Dá sa tomu zabrániť nasadením prilby. Pri jazde na MUKUTE musíte mať prilbu. Prilba musí byť varovaná podľa ich pokynov.

MECHANICKÁ BEZPEČNOSŤ

Pred použitím MUKUTA:

- 1) Vždy vykonajte vizuálnu kontrolu, či sú všetky skrutky a matice utiahnuté a na svojom mieste. Ak niečo chýba alebo chýba a nie ste si istý, prineste to späť autorizovanému distribútorovi alebo nás kontaktujte e-mailom.
- 2) Skontrolujte pneumatiky a kolesá a či nevykazujú známky opotrebovania; nepotrebujú výmenu. Vždy sa uistite, že sa brzdový mechanizmus nedotýka kolies a umožňuje voľné pretáčanie.
- 3) Vždy vykonávajte mechanické kontroly brzd a ostatných častí kolobežky, ktoré umožňujú viditeľnosť, bezpečnosť a funkčnosť kolobežky.

Obmedzená záruka

POUŽÍVÁNÍM TOHTO PRODUKTU SÚHLASÍTE S TOUTO OBMEDZENOU ZÁRUKOU. POZORNE SI PREČÍTAJTE TÚTO OBMEDZENÚ ZÁRUKU.

Ak chcete využiť obmedzenú záruku, zákazníkovi sa odporúča prečítať si záručné podmienky MUKUTA spolu s časťami „starostlivosť a údržba“ uvedenými v používateľskej príručke. Táto obmedzená záruka platí v rozsahu povolenom zákonom a pokiaľ nie je obmedzená alebo zakázaná zákonom.

Podrobnosti o obmedzenej záruke

1. MUKUTA zaručuje, že produkty kolobežky MUKUTA (ďalej len „Produkty“ alebo „Produkt“) sú bez chýb materiálu a spracovania v súlade s nasledujúcimi podmienkami:

2. Táto obmedzená záruka sa vzťahuje na pôvodného kupujúceho Produktu, na ktorý sa vzťahuje táto záruka, a na každého nadobúdateľa Produktu počas prvých mesiacov počínajúc (dátum), ako je uvedené nižšie („Záručná doba“).

Táto obmedzená záruka sa vzťahuje len na produkt a každú z jeho nasledujúcich komponentov (ďalej len „komponenty“):

- a. Nábojový motor;
- b. Súpravy batérií (okrem prípadu, keď bola batéria skratovaná alebo tesnenia krytu batérie alebo článkov boli poškodené alebo boli temperované, alebo ak bola batéria použitá v inom zariadení, než je určené);
- c. Ovládač;
- d. NFC displej;
- e. Nabíjacia jednotka;
- f. Všetky ostatné elektrické rozvody a komponenty.

3. Počas Záručnej doby spoločnosť MUKUTA alebo jej autorizované servisné strediská opravia alebo vymenia podľa uváženia spoločnosti MUKUTA a bez nákladov pre zákazníka akékoľvek chybné Komponenty za nové alebo továrensky prerobené náhradné položky a vrátia Produkty zákazníkovi v prevádzkovom stave, za predpokladu, že sú splnené podmienky tejto Obmedzenej záruky. Všetky chybné produkty alebo komponenty, ktoré boli vymenené, sa stávajú vlastníctvom spoločnosti MUKUTA.

4. Na produkty a/alebo Komponenty, ktoré boli opravené alebo vymenené podľa odseku vyššie, sa bude vzťahovať táto Obmedzená záruka po zvyšok Záručnej doby.

5. Táto obmedzená záruka bude platná len vtedy, keď bude spoločnosti MUKUTA alebo jej autorizovaným strediskám predložená spoločne s dokladom o dátume a mieste zakúpenia produktov, ako je doklad o kúpe.

Na čo sa táto obmedzená záruka nevzťahuje:

1. Produkty používané na komerčné účely vrátane, ale nie výlučne, lízingu/prenájmu, použitia v súťažiach atď
2. Akékoľvek logistické náklady na vrátenie Produktu spoločnosti MUKUTA alebo jej autorizovaným servisným strediskám na opravu alebo náklady na vrátenie Produktu zákazníkovi po vykonaní servisu.
3. Závady alebo škody vyplývajúce z používania Produktu (produktov) iným ako bežným a obvyklým spôsobom, ako je uvedené v používateľských príručkách priložených k Produktom.
4. Poruchy alebo poškodenia spôsobené nesprávnym skladovaním, vystavením vlhkosti alebo vlhkosti, úpravami, zapojeniami, opravami (okrem tých, ktoré vykonáva MUKUTA alebo jej autorizované strediská), nesprávnym používaním, zanedbaním, zneužívaním, nehodou, úpravou, nesprávnou inštaláciou alebo inými činmi, ktoré nie sú chybou spoločnosti MUKUTA, vrátane škôd spôsobených pádom, vyhovením poisťiek, rozliatím jedla alebo tekutiny.
5. Chyby alebo poruchy produktu, ktoré zákazník počas Záručnej doby neoznámil.
6. Výrobky, ktorých sériové čísla boli odstránené alebo s nimi bolo manipulované.
7. Táto obmedzená záruka nahrádza všetky ostatné záruky, výslovné alebo implicitné, či už v skutočnosti alebo na základe zákona, zákonných alebo iných, vrátane, ale nie výlučne, akejkoľvek implicitnej záruky predajnosti alebo vhodnosti na konkrétne použitie.



Vylúčenie zodpovednosti:

1. Zákazník si je vedomý rizika vážneho zranenia alebo smrti pri prevádzke takýchto produktov a súhlasí s tým, že prijme potrebné preventívne opatrenia a uplatní dobrý úsudok, aby sa vyhol nebezpečenstvám a nebezpečným situáciám, ktoré môžu mať za následok vážne zranenie alebo smrť.
2. Zákazník súhlasí s tým, že odškodní a ochráni spoločnosť MUKUTA za všetky zranenia alebo smrť vyplývajúce z prevádzky produktu.
3. Dôrazne sa odporúča používanie bezpečnostných a ochranných pomôcok, ako sú cyklistické prilby. A také je používanie Dobrého úsudku.
4. Zákazníkovi sa odporúča, aby prijal nasledujúce opatrenia:
 - a. Nejazdite na mokrom povrchu alebo v silnom daždi;
 - b. Zatáčajte pomaly a dávajte pozor na chodcov;
 - c. Vyhnite sa výmoľom, obrubníkom a úlomkom na zemi;
 - d. Udržujte pneumatiky nahustené na predpísaný tlak;
 - e. Zosadnite na miestach so silnou ľudskou premávkou a skúter tlačte ručne;
 - f. Servis produktu každé 3 mesiace pri pravidelnom používaní, 6 mesiacov pri nepravidelnom používaní;
 - g. Nepoužívajte výrobok na verejných komunikáciách a rešpektujte miestne cestné predpisy.

Ako požiadať o servis v rámci tejto obmedzenej záruky:

Na získanie výkonu spoločnosti MUKUTA na opravu a/alebo výmenu Produktu alebo jeho Komponentov v rámci tejto Obmedzenej záruky musí zákazník počas Záručnej doby:

1. Prineste túto obmedzenú záruku, doklad o kúpe a produkt spoločnosti MUKUTA.
2. Poskytnite spoločnosti MUKUTA písomný popis problému. Priemerná doba opravy je 1 až 3 dni, nezahŕňa čas odoslania do a z nášho servisného strediska. Táto záruka sa nevzťahuje na prepravné náklady spojené s prepravou skútra do až nášho servisného strediska a za spätnú prepravu alebo službu vyzdvihnutia a doručenia bude účtovaný poplatok.

Čo môže urobiť spotrebiteľ v prípade sporu so spoločnosťou MUKUTA

Spotrebiteľ a MUKUTA sa dohodli, že v prípade sporu z materiálu a spracovania Produktu; alebo z tejto obmedzenej záruky sa strany pokúsia najskôr vyriešiť záležitosť rokováním v dobrej viere.



CHYBOVÉ HLÁSENIA

| Chybové kódy | Chyba | Diagnostický krok | Riešenie |
|--------------|------------------|--|--|
| 00 | Normálny stav | Normálne v poriadku; Vypnite a zapnite skúter, aby ste zistili, či chyba pretrváva | Normálne všetko je ok |
| 02 | Brzdy | Skontrolujte brzdovú páčku na riadidlách a zistite, či brzda úplne pruží | Niekoľkokrát silno stlačte brzdovú páku, aby ste sa uistili, že nie je zaseknutá; Ak sa zasekne, odstráňte zdroj zaseknutia |
| | | Skontrolujte brzdový strmeň, aby ste videli, že brzdové vedenie sa vracia späť do pôvodnej polohy | Ak brzdový strmeň nepruží, nastriekajte trochu WD40, aby ste sa uistili, že pruží späť do pôvodnej polohy |
| 06 | Podpätie batérie | Skontrolujte nastavenie LCD P03 a P15; Batériu úplne nabite, aby ste zistili, či problém pretrváva | P03 by mal byť v súlade s napätím špecifikovaným v používateľskej príručke. P15 by malo byť špecifikované napätie - 49V |
| 07 | Porucha motora | Odpojte a znova zapojte konektor motora, aby ste zistili, či problém pretrváva | Ak sa problém vyriešil, skontrolujte, či je konektor úplne zasunutý. |
| | | Ak problém pretrváva; skontrolujte vodič motora a kolíky konektora, aby ste zistili, či nie sú nejaké problémy | Buď vymeňte motor alebo vymeňte vodič motora. |

CHYBOVÉ HLÁSENIA

| | | | |
|----|---------------------------|---|---|
| 08 | Porucha turniketu | Skontrolujte, či sa v škrtiacej klapke/LCD neuvoľnila zadná skrutka alebo magnet | Utiahnite zadnú skrutku alebo vymeňte magnet v škrtiacej klapke |
| 09 | Porucha kontroléru | Vymeň kontrolér | Vymeň kontrolér |
| 10 | Chyba príjmu komunikácie | Odpojte a zapojte konektor LCD a skontrolujte, či problém pretrváva; AK problém pretrváva, otočte vodičom LCD v rôznych smeroch, aby ste zistili, či problém pretrváva | V prípade problému môže byť potrebná zmena tvrdosti vodiča z LCD na ovládač pretrváva |
| 11 | Chyba prenosu komunikácie | Odpojte a zapojte konektor ovládača a skontrolujte, či problém pretrváva; AK problém pretrváva, otočte vodičom LCD v rôznych smeroch, aby ste zistili, či problém pretrváva | V prípade problému môže byť potrebná zmena tvrdosti vodiča z LCD na ovládač pretrváva |

Obsah balenia

| Sériové číslo | Položka | Množstvo |
|---------------|---------------------|----------|
| 1 | Nabíjačka | 1 |
| 2 | Kombinovaný nástroj | 1 |
| 3 | NFC karta | 3 |
| 4 | Návod/manuál | 1 |

Záruka

Presné podmienky záruky sú uvedené na našich stránkach www.maxblinker.sk v sekcii Obchodné podmienky.

V prípade nejasností sa na nás obráťte a my vám radi pomôžeme

Poruchy spôsobené niektorou z nasledujúcich príčin nespádajú do rozsahu záruky:

1. Zlyhala údržba podľa tejto používateľskej príručky;
2. Škody spôsobené nesprávnym používaním, dopravnou nehodou alebo náhodnou zrážkou;
3. Škody spôsobené jazdou na abnormálnych cestách alebo náhodnou zrážkou;
4. Prosím, nevystavujte tento výrobok žiariacemu slnku alebo vonku po dlhú dobu, pretože to urýchli proces starnutia výrobku a spôsobí poruchu.
5. Rýchle starnutie a porucha produktu spôsobená nebezpečnou hrou s elektrickým skútrom, ako je akrobatická hra;
6. poškodenie vozidla prírodnou katastrofou alebo neodolateľnou silou; 7. Estetické poškodenie nie je pokryté - poškodenie vodou nie je pokryté

Poznámka: Aktualizované informácie o po predaji, výmene, platenej a bezplatnej záruke nájdete na našej webovej stránke





www.maxblinker.sk

Sledujte nás na sociálnych sieťach:




Max Blinker Slovenská republika




MaxBlinker.sk - elektrické kolobežky




MaxBlinker.sk

 Web: www.mukutariding.com

 Facebook: Mukuta

 Instagram: mukuta_scooters

 YouTube: mukutariding

 E-mail: Sales@mukutascooter.com
Sales@mukutariding.com



MUKUTA